

La Gazette du chantier – flash info



n° 1 – semaine 14

En cours

- ✓ Mise en ordre du terrain après abattage
- ✓ Fin du montage de la palissade
- ✓ démontage ascenseur pavillon ADP
(dénommé désormais bâtiment thérapie)

Agenda

- 16 avril : montage de la grue thérapie (à confirmer) *
!! parking ouest inaccessible durant le montage de la grue !!
- Semaine 15 : pose des containers chantier devant les ateliers
- Semaine 17: début des travaux de démolition bâtiment thérapie

Divers

- * Zone de tri des déchets temporairement inaccessible par le couloir du bâtiment thérapie -> passer par l'extérieur
Cause : travaux dans le couloir (désamiantage plafond)
- * Dès la fin du désamiantage, déplacement paroi et mise en place de la zone de tri dans la 1^{ère} partie du couloir bâtiment thérapie, accessible de l'intérieur
- * La terrasse Plein ciel est à votre disposition jusqu'à fin septembre (prolongation possible si intérêt marqué)



Note : ces informations sont indicatives. Elles peuvent être modifiées en fonction des indications de la direction des travaux

La Gazette du chantier – flash info



n° 2 – semaine 15

En cours

- Désamiantage couloir bâtiment thérapie -> **Entrée ouest fermée !!**
- Poursuite des travaux préparatoires (palissade, préparation terrain)

Agenda

- 16 avril : montage de la grue bâtiment thérapie
!! parking ouest inaccessible durant le montage de la grue !!
- 20 avril : début des travaux de démolition bâtiment thérapie
- Début des forages pour micropieux autour et à l'intérieur du bâtiment thérapie (à confirmer)
- dès le 20 avril : Travaux de terrassement dans le parc (début)

Divers

- * Zone de tri des déchets temporairement inaccessible par l'entrée ouest -> passer par l'extérieur via l'entrée principale
- * Dès la fin du désamiantage, rétablissement des accès et mise en place de la zone de tri dans la 1^{ère} partie du couloir bâtiment thérapie, accessible de l'intérieur
- * La terrasse Plein ciel est à votre disposition jusqu'à fin septembre.

A user sans modération !



Note : ces informations sont indicatives. Elles peuvent être modifiées en fonction des indications de la direction des travaux

La Gazette du chantier – flash info



n° 3 – semaine 16/2015

Réalisé

- Désamiantage du couloir bâtiment thérapie terminé
- Palissade entourant la zone de chantier complétée à 95%

En cours

- Poursuite des travaux préparatoires (accès chantier, nettoyage terrain, fondations grue bâtiment thérapie)
- Suite du désamiantage rez pavillon thérapie

Agenda

- **CHANGEMENT DE DATE : 23 avril** : montage grue bâtiment thérapie
!! parking ouest inaccessible toute la journée!!
- 27 avril : début des travaux de démolition du bâtiment thérapie (brise-soleil et intérieurs) -> **! bruit et poussière !**
- 27 avril : démontage ancien pavillon STRADA et travaux de terrassement dans le parc
- Dès le 4 mai : début des forages pour micropieux autour et à l'intérieur du bâtiment thérapie

Divers

- 20 avril : mise en place de la zone de tri dans la 1^{ère} partie du couloir bâtiment thérapie, accessible de l'intérieur
- 3 arbres à abattre encore dès réception de l'autorisation communale
- Installation d'une centrale à béton zone ancien parking des bus, côté Rovéréaz



La Gazette du chantier – flash info



n° 4 – semaine 17/2015

Réalisé

- Piste pour accès au chantier par chemin de Rovéréaz
- Fondations pour l'ancrage de la grue ouest (hauteur 25 m – portée 50 m)

En cours

- Suite et fin du désamiantage rez pavillon thérapie niveau ADP et des travaux préparatoires avant terrassement dans le parc
- Pose des portails d'accès au chantier
- Pose du panneau de chantier et modification parcage. Infos suivront.

Agenda



DATE CONFIRMÉE : 27 avril : montage de la grue du bâtiment thérapie
!! parking ouest inaccessible toute la journée!!

- Dès le 27 avril : Travaux de démolition du bâtiment thérapie (brise-soleil et intérieurs) -> ! bruit et poussière ! ; Démontage ancien pavillon STRADA et début des travaux de terrassement dans le parc
Durée : 5 à 6 semaines
- Dès le 4 mai : Forages pour micropieux autour et à l'intérieur du bâtiment thérapie

Divers

- Mise en place progressive de la zone de tri dans la 1^{ère} partie du couloir bâtiment thérapie, accessible de l'intérieur
- Déplacement de l'emplacement de la centrale à béton au sud ouest de la parcelle
- Trottoir du chemin de Rovéréaz perturbé en raison de l'accès chantier...



La Gazette du chantier – flash info



n° 5 – semaine 18/2015

Réalisé

- Montage de la première grue, réglages et mise en fonction
- Démolition de STRADA, tri et évacuation des composants
- Panneau de chantier posé

En cours

- Destruction partielle du pavillon thérapie (ancien étage Columba et galandages intérieurs à l'étage ADP)
- Pose de micro-pieux au pied du bâtiment thérapie + intérieur (sous-sol)
- Divers sondages dans le terrain pour repérer les collecteurs communaux (eaux claires et eaux usées) passant à travers le parc
- Travaux d'évacuation des matériaux restants dans le parc (suite et fin)

Agenda

- Début du terrassement du bâtiment D (dès le 4 mai). Profitez de la terrasse plein ciel pour le spectacle et le ballet des engins !
- Fermeture provisoire en dur de la porte de la salle de gymnastique (mesure anti-feu)

Divers



- La zone de tri dans la 1^{ère} partie du couloir bâtiment thérapie, accessible de l'intérieur, est en fonction. Une porte a été installée par Arnold
- Trottoir du chemin de Rovéréaz perturbé en raison de l'accès chantier Attention aux sorties des camions durant 4 à 5 semaines !
- Le pavillon scolaire est terminé ! Notre enseignante Marie s'y plaît beaucoup ! L'ancien pavillon sera rénové pour la rentrée scolaire prochaine



La Gazette du chantier – flash info



n° 6 – semaine 19/2015

Attention !



La terrasse plein ciel est glissante en cas de pluie (uniquement la partie plate de la toiture qui n'est alors pas accessible !). Nous allons poser rapidement un tapis anti-glisse et le problème sera résolu.

En cours



- Démontage partiel du pavillon thérapie (ancien étage Columba et galandages intérieurs à l'étage ADP). Bruit de sciage de béton, de marteau-piqueur en action et de coups de masse dans les galandages...
- Pose de micro-pieux au pied du bâtiment thérapie + intérieur en cours.
- Repérage dans le terrain des collecteurs communaux (eaux claires et eaux usées) passant à travers le parc.
- Début des travaux de terrassement dans le parc (durée 4 à 5 semaines).

Divers

- Savez-vous qu'il est interdit de consommer de l'alcool et de fumer sur le chantier ? 😊
- Pascal Monnard a vu avec le contremaître la possibilité d'apporter des aménagements à l'entrée du chantier pour améliorer le passage sur le trottoir du chemin de Rovéréaz pour les personnes malvoyantes. La zone restera néanmoins problématique. Piétons et Massimo, prudence !
- Jean-Pierre de l'atelier ouest signale la présence d'un nid de merles dans les osiers devant la vannerie! Le chantier les a repoussés jusque là...
- Si vous entendez des coups de klaxons répétés par moments, sachez qu'il s'agit de la manière qu'a le grutier de communiquer avec les ouvriers du chantier. Non, ce n'est pas un conducteur impatient !



La Gazette du chantier – flash info



n° 7 – semaine 20/2015

Réalisé

- L'accès à la terrasse plein ciel a été sécurisé par la pose d'un tapis. Plus de danger de glissade même en cas de pluie !
- Une correction a été apportée à l'entrée du chantier (chemin de Rovéréaz) suite à la demande de Pascal, notre instructeur en locomotion. Néanmoins, la zone reste problématique pour les piétons, en particulier pour Ursula. La prudence est de mise !

En cours



- Démolition de la dalle de toiture du pavillon ainsi que d'autres éléments de ce bâtiment. Bruits intenses de sciage de béton, de marteau-piqueur en action + poussière. Courage !
- Pose de 24 micro-pieux au pied du bâtiment thérapie à raison de deux piliers par jour.
- Travaux de terrassement dans le parc (suite).

Divers

- Les analyses de qualité de l'air après les travaux de désamiantage dans le pavillon thérapie montrent des niveaux très inférieurs aux normes admises. Aucun danger donc pour nos poumons. Mais il reste évidemment d'autres sources de pollution... 🤔 😊
- La zone de l'entrée principale est souvent encombrée par les bus et fourgonnettes de livraison. Le chargement des résidants est parfois périlleux. Une attention particulière est requise !
- Les pompiers sont venus vérifier le mode d'évacuation des ateliers en cas feu à la suite de la suppression du chemin. Des précisions suivront.
- Il n'y aura pas de parution de la Gazette du chantier la semaine prochaine. Le rédacteur sera en vacances, eh oui, encore !



La Gazette du chantier – flash info



n° 8 & 9 – semaines 21 & 22/2015

En cours



- Poursuite des travaux dans le bâtiment thérapie. En raison de contraintes nouvelles (amiante et feu), les démolitions sont plus importantes que prévu. L'étage des ADP a ainsi été complètement vidé de ses faux-plafonds, éclairage, galandages, sols et autres revêtements !
- Poursuite des poses des micro-pieux au pied du bâtiment. Ces éléments renforcent l'immeuble qui pourra ainsi supporter l'étage qui sera rajouté. Cela prend plus de temps que prévu. Il reste encore 20 pieux à installer.
- Travaux de terrassement dans le parc. La creuse continue. Des « clous » sont insérés dans le terrain pour le renforcer. Ce sont de grandes barres d'environ 8 à 10 m de long bétonnées dans le sol après forage.

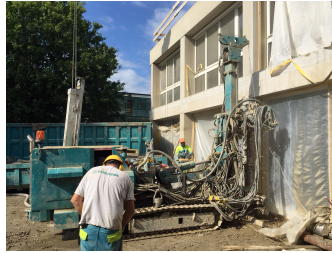
Divers



- Un décanteur et un séparateur ont été installés pour le traitement des eaux du chantier. Ne sera rejeté que du convenable, promis !
- A la suite du passage des responsables de la sécurité, la zone de tri des déchets a dû être déplacée à l'extérieur pour permettre une voie de fuite en cas de problème de feu 🔥 aux ateliers artisanaux 🚚. Le nouvel emplacement est situé à l'extérieur, dans le [cabanon bleu](#).
- Des travaux seront réalisés prochainement dans le local des engins de la salle de gym. Les ouvriers devront amener du matériel. Ils sont au courant de la valeur de notre sol de salle de sport ; ils prendront toute disposition pour le protéger. Nous serons avertis préalablement.
- Deux arbres supplémentaires devront être abattus. Dommage certes mais nécessaire...
- Sinon, le moral est bon et le planning est tenu. Merci à nos ouvriers. Et à nos architectes !



La Gazette du chantier – flash info



n° 10 – semaine 23/2015

En cours



- Bâtiment thérapie : Après l'intérieur, c'est au tour des dalles et des murs de passer à la casse. Tout est démoli ! Désolé pour les utilisateurs de la salle de gym et des mezzanines qui ont subi des désagréments temporaires dus à une petite inondation occasionnant une panne d'électricité. Heureusement, Christian était là ! Merci à lui !
- Poursuite des poses des micro-pieux au pied du bâtiment thérapie (cf photo). Fin des forages extérieurs demain mercredi. Quel bruit, quelle poussière, quelles vibrations ! Vous êtes tous stoïques, bravo !
- Bon, il restera encore les 6 forages intérieurs...
- Travaux dans le parc : La creuse continue mais on voit le bout. Les « clous » sont visibles dans les parois. Le terrain devrait tenir maintenant.
- Le terrassement du bâtiment D (ouest) sera terminé le 12 juin. On verra bientôt le fond de la fouille, ce qui donnera approximativement l'emplacement de la dalle du sous-sol du futur bâtiment.

Scoop !



L'installation de la 2^{ème} grue est finalement annoncée pour le 22 juin, plus tôt que prévu. Elle sera installée tout près de l'atelier est, devant l'ancienne porte de garage du dépôt. Réjouissez-vous, Hans-Ruedi, Georges et les autres !

Divers

- Après le casque, les chaussures ! Le MO (maître d'ouvrage) devra se promener sur le chantier avec des souliers renforcés ! Obligatoire, selon le responsable de la sécurité... A quand la cote de maille ?!



La Gazette du chantier – flash info



n° 11 – semaine 24/2015

Terminé !

- Les micro-pieux ont été tous plantés ! Moins de nuisances, enfin ! Les « clous » du bâtiment D sont en place également dans le terrain.
- L'étage des ADP est quasi vide ! (cf photo ci-dessus). Des sciages de murs en béton ont fait de la poussière ! Et du bruit aussi, c'est vrai...

En cours

- Poursuite des terrassements dans le parc. Les trous deviennent de plus en plus profonds. Cela devient impressionnant !
L'installation de la 2^{ème} grue est finalement annoncée pour le 24 juin, soit deux jours plus tard que prévu. Patience...
Vous avez entendu un puissant et désagréable klaxon durant de longues minutes ce jeudi. La sécurité de la grue a retenti car une lourde charge pendait à son bras. Tout est rentré dans l'ordre et la (trop) lourde machine à micro-pieux a pu être évacuée par-dessus la thérapie.



Divers

- La salle de gym n'a provisoirement plus de chauffage car les conduites ont dû être coupées pour faire passer un pilier. Les architectes étudient la solution pour assurer au besoin la chauffe dès que possible.
- La fontaine de la placette Maillefer était alimentée par une source. Il est prévu de la capter à nouveau car cette eau est gratuite !
Le gong et les horloges n'ont plus fonctionné à la suite d'un fil coupé durant les travaux. **Tout est rentré dans l'ordre, Frédy.** Et l'heure est désormais exacte car réglée par une nouvelle antenne.
- Une ouverture nouvelle sera créée après la porte de l'ascenseur du sous-sol de la thérapie pour accéder à la partie du dépôt qui nous restera car une zone servira aux installations de chauffage au gaz.



La Gazette du chantier – flash info

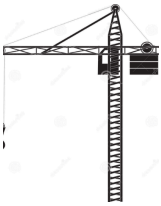


n° 12 – semaine 25/2015

Terminé (ou presque) !

- Les travaux de démolition du pavillon thérapie sont achevés. Il reste quelques bricoles et tout sera terminé. Puis les maçons se mettront au travail pour la construction des deux étages prévus au-dessus de la dalle visible actuellement.

En cours



- Poursuite des terrassements dans le parc. Les trous deviennent de plus en plus profonds. Cela devient impressionnant ! (cf aussi ci-dessous) Installation de la 2^{ème} grue le 24 juin (confirmé !) et de la centrale à béton le 25 juin. De l'animation en vue dans le parc ! Gagnez la plateforme plein ciel pour être aux premières loges !

Nouveau !

- Bâtiment D : Initialement, cet immeuble n'était excavé qu'en partie pour une question de passage d'égoûts. Or, une zone du sous-sol est constituée de terre meuble. Plutôt que de planter des piliers de soutènement, décision est prise d'excaver également la zone concernée. Un dépôt supplémentaire de quelque 80 m2 sera ainsi créé pour le bonheur de nos concierges ! Accès par l'extérieur uniquement cependant.

Divers



- Pour les horloges, c'est malheureusement raté ! Les techniciens cherchent la cause de cette panne inexplicable. On y arrivera !!
- EEAA : Des jeux de jardin (tour, toboggan, passerelle, balançoires, etc) seront livrés mardi matin. La grue du chantier nous prêtera son concours pour l'installation des éléments dans les deux emplacements. Merci à l'entreprise IMPLENIA pour son coup de main! Conséquence de cette opération : le parking ouest sera perturbé mardi matin.



La Gazette du chantier – flash info



n° 13 – semaine 26/2015

Impressionnant !

- Si l'on se réfère aux PV du chantier, ce ne sont pas moins de **39** responsables qui, dans leur domaine respectif, sont actifs de près ou de loin pour notre projet !

En cours

- Bâtiment thérapie : La dalle du local engins s'est fissurée. Conséquence « normale » après tous ces percements et sciages. Mais il faut la refaire. Cela impliquera deux jours d'interruption des activités dans la salle de gym. Les dates seront communiquées mais c'est pour tout bientôt !
- Terrassement du bâtiment C en cours de finition.
- Montage de la 2ème grue avec un magnifique et impressionnant camion-grue. L'entreprise PETIT se charge de ce travail et son engin est IMMENSE ! Beau comme un camion, qu'on dit... C'est bien vrai !

A venir

- Montage dans le parc de la centrale à béton demain 25 juin.
- Bâtiment thérapie : les premiers échafaudages sont prévus pour dans deux à trois semaines. Un filet de protection sera posé du côté de l'EEAA.

Aïe !



Les horloges sont toujours en grève... Et les techniciens sont de vrais fantômes. Grrr...

Divers

- EEAA : Les jeux de jardin sont en place sauf une balancelle qui sera posée au pavillon après l'enlèvement de la palissade. L'entreprise PARISOD doit encore sceller les pieds des jeux et poser une bonne couche de copeaux. Le gazon sera semé en juillet seulement.



La Gazette du chantier – flash info



n° 14 – semaine 27/2015

Un peu de vocabulaire...

- Terrassement : désigne l'activité qui consiste à préparer un sol en déplaçant des quantités plus ou moins importantes de terre
- Substitution : remplacement d'une matière par une autre (ici, remplacement d'une terre de mauvaise qualité par une autre, meilleure)
- Remblayage : remplissage de la zone entre les talus et les murs du sous-sol pour combler le vide jusqu'au niveau final

Ces trois types d'interventions sont ou seront pratiquées sur le chantier.

En cours

- Piquage du sol et évacuation des gravats du local des engins. Le mur qui a été monté à la place de la porte est provisoire (sécurité incendie).
- Terrassement de la 2^{ème} partie du bâtiment D. On voit bien où passe le collecteur d'eaux claires et usées qui partage la zone en deux.
- Terrassement du bâtiment C en cours de finition.

A venir

- L'escalier qui montait à Columba sera démoli.

Ouf !

Tic, tac ! Les horloges refonctionnent enfin. Du moins jusqu'à nouvel avis...



Divers



Dernière Gazette avant la pause d'été!

Reprise en août.

A bientôt, chers lecteurs !

La Gazette du chantier – flash info



n° 15 – semaine 35/2015

C'est la reprise, tous les ouvriers sont rentrés de vacances, le chantier est à nouveau en pleine activité ! Les deux grues fonctionnent pour la première fois ensemble. Plus de vingt ouvriers sont à l'œuvre.

Avancement des travaux

- Les dalles des sous-sol sont coulées à l'exception du bâtiment D dont seule la moitié nord est réalisée pour l'instant. Les parois des différents locaux en sous-sol se construisent progressivement. On peut voir déjà la forme du bâtiment C en se rendant sur la terrasse « Plein ciel ».

Bâtiment thérapie

- Pose des piliers de soutènement en cours. Installation progressive des échafaudages. Les éléments métalliques des nouveaux étages sont attendus prochainement. « *Métalliques* » pour des questions de poids...

En cours

- Pose et raccordement des drainages qui courent au pied des bâtiments pour récolter les eaux en sous-sol.
- Les électriciens sont là pour poser les éléments devant être intégrés dans les dalles (tubes, boîtes de dérivation). Il faut penser à tout et cela dès le début !

EEAA

La nouvelle partie du pavillon EEAA est terminée. Les aménagements extérieurs ont été réalisés et les jeux de jardin font la joie des enfants ! Nos deux enseignantes Marie et Marie-Lorraine sont enchantées de leurs conditions de travail. A la villa, vous croiserez Myriam, Sandrine et Laura Jounot, nouvelle enseignante. Bienvenue à elle !



La Gazette du chantier – flash info



n° 16 – semaine 36/2015

Bâtiment C

- Les murs du sous-sol du bâtiment sont presque tous construits. Le remblaiement des fouilles pourra débuter le 7 septembre.
- Suite de la pose des drainages. Isolation des murs avec une sorte de goudron noir. Les dalles du sous-sol sont isolées par dessous avec des plaques nommées Schichtex.
- Le chantier se rapproche de l'atelier est avec des travaux de reprise en sous-œuvre pour préparer la liaison entre ce bâtiment et le niveau des ateliers. Les mesures sont prises pour que l'atelier ne s'écroule pas (gag !). **Cependant, par sécurité, la cour sera temporairement rétrécie par la pose de grilles, également devant une partie des fenêtres de l'atelier est.**

Bâtiment thérapie

- Tous les piliers extérieurs sont posés. Reste encore à réaliser 3 piliers intérieurs. 8 sommiers de façade sont en cours de fabrication. Ce sont des sortes de grosses poutres horizontales en béton.

Bâtiment D

- Pose en fin de semaine du radier (sol) du futur dépôt de l'autre côté du collecteur qui coupe le bâtiment en deux. Bétonnage de la dalle (plafond) du sous-sol (partie nord) demain. Du béton, encore du béton...

Prototype de façade

- Sous Benjamine a été monté un mur provisoire montrant les revêtements de façade, stores et fenêtres proposés par nos architectes, en vue d'une décision prochaine de la commission de construction. Installation visible depuis le chemin de Rovéréaz... **Attention ! : accès au chantier interdit, dirait Stéphanie, notre responsable sécurité !**

Divers

- Le téléphone de la salle de gym a été remis en fonction. Un fil avait été coupé lors des travaux de percements dans le bâtiment thérapie...



La Gazette du chantier – flash info



n° 17 – semaine 37/2015

Le chantier déborde...

- La « bulle » de l'atelier Est sera rétrécie ainsi que le premier dépôt en entrée d'abri, cela pour permettre des ouvertures de murs. C'est dans ces zones que se fera la liaison intérieure entre le bâtiment C et le reste du FOYER.

Suite des travaux de bétonnage

- **Rien de bien particulier à signaler cette semaine.** Les 23 ouvriers travaillent avec énergie dans les 3 différents bâtiments.

Prototype de façade

- Le prototype a été examiné hier par la commission de construction. Le résultat n'est pas celui attendu et un nouvel essai sera présenté dans env. 1 mois. Le principe de la tôle (perforée ou non) comme revêtement est cependant retenu. La teinte du métal est à revoir ainsi que d'autres détails (fixations des plaques, largeur des joints, coulissaux des stores à encastrier, etc). Des nouvelles suivront le moment venu.

Divers



Le téléphone de la salle de gym est toujours hors service contrairement à ce qui avait été annoncé. Un électricien s'en occupera au plus vite, promis.

- Les résidents regrettent de ne plus voir le chantier depuis la cour des ateliers en raison de la pose de containers. M. Ramoni, contremaître, a promis d'ouvrir sans tarder une fenêtre dans la palissade.
- Le chauffage de la salle de gym sera mis en fonction la semaine prochaine au plus tard.
- La commission de construction est formée de MM. Delorenzi, Catella, Henguely, membres du conseil), du représentant de l'Etat (M. Vuillamoz, architecte), de M. Ferrari accompagné de ses architectes et de votre serviteur. Elle décide des grandes orientations, détaille le budget et veille à limiter les coûts imprévus. Elle économise, économise...



La Gazette du chantier – flash info



n° 18 – semaine 38/2015

... car à nouveau rien de spectaculaire à signaler cette semaine. Cependant, une intense activité se déroule sur l'ensemble du chantier, soyez-en sûrs !

De façon générale...

- Les travaux de bétonnage des divers bâtiments se poursuivent. Les canalisations pour l'évacuation des eaux claires et usées sont en cours de pose. Le remblayage extérieur autour des murs des sous-sols est au programme. Les travaux en sous-œuvre de l'atelier Est ont été réalisés. Les façades des bâtiments C et D vont s'élever progressivement.
- Les architectes travaillent d'arrache-pied avec les ingénieurs afin que tout ce qui doit être prévu dans les murs (emplacements pour les interrupteurs, les prises, les tubes d'électricité, les boîtes de dérivations, les sorties pour les plafonniers, etc) soit transmis en temps et en heure avant le coulage du béton. C'est qu'il ne faut pas se rater et une bonne coordination des divers intervenants est primordiale.

Divers

- Le téléphone de la salle de gym est toujours défectueux. Rageant mais il est vrai que le fil passe à travers un bâtiment thérapie pour le moment passablement dévasté...
- Suite à la demande des résidents des ateliers, de Véronique et Henri en particulier, l'ouverture souhaitée a été créée dans la palissade pour pouvoir à nouveau « guigner » vers le chantier. Merci au contremaître !
- Bonne nouvelle : le chauffage de la salle de gym est enfin en service. Idem pour le pavillon de l'EEAA qui est branché sur la même chaufferie.



La Gazette du chantier – flash info



n° 19 – semaine 39/2015

De façon générale...

- Comme déjà dit la semaine passée, les travaux se poursuivent à un bon rythme. M. Ramoni, le contremaître, a bien à faire sur son chantier. Ce qui est le plus délicat en ce moment, c'est de poser les diverses canalisations d'évacuation des eaux claires – en provenance de l'extérieur – et les eaux usées – futurs WC, cuisines, salles de bains -. Il s'agit de ne rien oublier. La grandeur des conduits est impressionnante et les regards qui permettront de les vérifier font jusqu'à un mètre de diamètre et plusieurs mètres de profondeur ! Il s'agit également de raccorder les conduites existantes, celles qui passent sous les ateliers et qui évacuent les eaux usées de nos bâtiments actuels.
- Les séances de chantier ont lieu le mardi matin à 8h30. Sont présents le directeur de chantier, M. Miola, les architectes (Mme Alemu, cheffe de projet assistée de Mme Bernasconi), les différents représentants des entreprises et votre serviteur. M. Miola passe à chaque fois en revue les divers points du procès-verbal de la semaine précédente et vérifie le bon avancement du chantier. Il doit faire preuve d'autorité pour que les retards – il en a – ne s'accumulent pas... De temps à autre, nous assistons à des prises de bec entre les divers intervenants et le chef et l'on se croirait dans une cour d'école ;-).
- Vous pouvez entendre parfois un bruit de klaxon. C'est le grutier qui dépasse les limites de charge avec sa grue et cette dernière n'apprécie pas...
- Viviane et Pascal ont été consultés pour la planification des éclairages intérieurs. Ils interviendront à nouveau prochainement pour donner leur avis sur les cheminements, revêtements, éclairages extérieurs. Mais aussi sur les bancs et l'aménagement du patio donnant sur les restaurants. Leur œil aiguisé et leurs connaissances professionnelles seront très utiles.

Voilà, c'est tout. A la semaine prochaine !



La Gazette du chantier – flash info



n° 20 – semaine 40/2015

De façon générale...

- Le bétonnage des murs et dalles sur l'ensemble du site se poursuit. Les premiers corridors sont déjà partiellement visibles (bât. C). Le bât. D (celui situé côté Val-Paisible) est encore coupé en deux par la grande canalisation des eaux usées qui proviennent des Boveresses. Une dalle sera bientôt posée par-dessus et cet immeuble aura ainsi sa forme au sol définitive, identique à celle du bât.C mais tournée différemment.

Bâtiment T

- Les échafaudages sont installés et donnent une idée de la hauteur future du bâtiment T (ancien pavillon ADP donc appelé aussi bât. Thérapie). Les piliers qui soutiendront les nouveaux étages seront tous posés cette semaine.

Quelques définitions

- Les PV des séances de chantier du mardi matin contiennent parfois des termes peu courants . En voici quelques-uns : **Acrotère** (petit mur bordant une toiture plate et dépassant celle-ci) – **Trémie** (espace réservé dans une dalle pour permettre le passage d'un escalier) – **Grave** (mélange de sable et de gravillons servent au remblayage) – **Barbacane** (ouverture verticale et étroite aménagée dans un mur) - **Engravure** (entaille faite dans une maçonnerie).

Mauvais perdant...

- Un soumissionnaire non retenu n'a pas accepté d'être écarté. Ce fabricant de portes a déposé un recours et l'affaire a été portée au tribunal cantonal. Finalement, après plusieurs mois de procédure, Le Foyer a obtenu gain de cause. L'entreprise sélectionnée à l'origine (André SA) peut ainsi aller de l'avant car la fabrication des portes devient pressante. Et il y aura env. **400 portes** au final ! Mais elles ne seront pas comme sur la photo...



➤ Pas de Flash info la semaine prochaine (Absence du rédacteur) !



La Gazette du chantier – flash info



n° 21 – semaine 42/2015

Bâtiment C

- Le bétonnage se poursuit. Le coffrage des dalles des plafonds du rez-de-chaussée est en cours. Bientôt, la première unité sera achevée en ce qui concerne les murs ! Evidemment, il y aura tout le reste...
- Un chemin extérieur semble aménagé du sous-sol de ce bâtiment en direction des ateliers. **Non Arnold ;-)**, il ne s'agit que du sol d'une grande gaine technique (sorte de tunnel) par laquelle passeront les conduites de ventilation, de chauffage, d'électricité, etc) pour l'ensemble du LF. La centrale de chauffage à gaz sera située au sous-sol. Il n'y aura donc plus d'autres chaufferies, seulement des sous-stations.

Bâtiment T (comme Thérapie donc)

- Les premiers murs côté nord du dernier étage sont coulés ce jour. Les ouvriers (26 hommes pour la maçonnerie) sont à l'œuvre à cet endroit comme un peu partout ailleurs. Les grues fonctionnent à plein régime ! Le béton coule !

Une nouvelle définition

- Les ouvriers procèdent à des **substitutions** de terrain. Il s'agit de remplacer des masses de terre posées provisoirement (pour éviter l'effondrement de parois par ex.). Ainsi, de la terre plus fine remplace celle moins compacte. Cela garantira que le terrain ne s'affaissera pas avec le temps. On comprend mieux la raison pour laquelle l'on voit parfois sur nos routes des ouvriers qui semblent faire deux fois le travail (réouverture des tranchées bouchées récemment...

Prototype de façade

- Nous attendons toujours une nouvelle proposition. La couleur actuelle ne semble pas faire l'unanimité au vu des remarques entendues ci et là...

Rovéréaz

- Suite à la demande de Gilbert C., M. Ramoni, notre contremaître, va combler aujourd'hui encore le trou situé sur le trottoir à la sortie de la piste de chantier. Merci pour cette réaction rapide !

✓ A la semaine prochaine !



La Gazette du chantier – flash info



n° 22 – semaine 43/2015

Bâtiment C + D

- Suite des opérations de bétonnage des murs et des dalles. Le premier balcon apparaîtra bientôt au rez du bâtiment C. Le dessous sera muré jusqu'au sol. La construction de la gaine technique se poursuit entre ce bâtiment et celui des ateliers. Le mur de l'abri sera ouvert prochainement autour de la porte de garage rouge. C'est l'effervescence partout ! Le contremaître M. Ramoni ne sait plus où mettre le matériel de son chantier, tant il y en a !

Bâtiment T

- La pose des poutres métalliques horizontales, plus légères que le béton pour ne pas trop alourdir ce bâtiment, commencera le 2 novembre. Le camion de livraison sera stationné à l'ouest mais ne devrait pas gêner l'accès au parking. La venue des escaliers préfabriqués est aussi annoncée pour bientôt.

Les définitions du jour

- L'illustration ci-dessus montre une **banche**. C'est un élément utilisé pour le **coffrage** des murs en béton armé. A l'origine en bois, les banches sont souvent métalliques aujourd'hui. Mises en place au moyen de la grue, elles facilitent le travail des ouvriers.
- Le **coffrage** est une enceinte provisoire destinée maintenir le béton en place, en attendant sa prise puis son durcissement.

Prototype de façade

- Le nouveau prototype sera présenté à la commission de construction le 27 octobre. Quelques membres du conseil ont souhaité participer à cette séance spéciale. Pour rappel, les matériaux sont adoptés (façades métalliques) mais seule leur couleur est à déterminer encore. Choix difficile...

Rovéréaz

- On nous a informés que le chemin de Rovéréaz sera en sens unique (dans le sens de la montée) dès la mi-novembre pour un essai de six mois. Cependant, les camions pourront toujours accéder depuis la route d'Oron à l'entrée de notre chantier. Ouf !



La Gazette du chantier – flash info



n° 23 – semaine 44/2015

Bâtiments C + D + T

- Rien de particulier cette semaine mais le chantier avance bien. En plus des maçons, diverses entreprises sont à pied d'oeuvre (chauffage, ventilation, électricité, paratonnerre) pour incorporer des pièces dans les murs et dalles avant bétonnage, comme des boîtes, des grilles, des tubes, des conduites, etc.

Les définitions du jour

- L'illustration ci-dessus montre au sommet des échafaudages le coffrage d'un **sommier**. C'est une pièce horizontale en béton, située le long d'un mur, qui supporte l'extrémité des **solives**, poutres métalliques horizontales posées entre les deux sommiers de l'étage. Aujourd'hui, les sommiers ont été décoffrés et sont bien visibles.

Prototype de façade

- Une réunion a eu lieu ce mardi devant le mur présentant un nouvel échantillon de façades, de stores et de fenêtres. Une couleur plus claire avait été demandée. Etaient présents pour le bureau d'architecture : Mme Alemu, architecte et cheffe de projet, Mme Bernasconi, architecte, deux collaborateurs et M. Ferrari (le grand patron du bureau du même nom) ; pour le conseil : M. Delorenzi, past président, M. Paquier, président, M. Catella, vice-trésorier et M. Menthonnex, M. Vouillamoz, architecte ; Après une discussion nourrie, présentés des montages bâtiments actuels (A + B) qui deuxième étape, il est apparu jugée au départ trop foncée, était celle qui allait s'accorder parfaitement avec l'environnement bâti et les futurs aménagements extérieurs qui seront soignés. Un vote a eu lieu et à l'unanimité, les personnes ont finalement retenu la teinte présentée au départ par nos architectes. D'autres améliorations ont également été adoptées (cadres de fenêtres et joints plus fins, coulisseaux de stores encastrés, verre de protection, visserie).



Le choix est fait, allons de l'avant !

A la semaine prochaine !



La Gazette du chantier – flash info



n° 24 – semaine 45/2015

Considérations générales

- Nous sommes actuellement dans une phase de construction au cours de laquelle peu d'éléments nouveaux sont à relever. Les procès-verbaux de chantier font état de considérations techniques qui ne sont bien entendu pas toutes relevées ici.

Bâtiment C et liaison avec la future cafétéria des ateliers



Poursuite des bétonnages. Les ouvertures à pratiquer sur la paroi du pavillon des ateliers ainsi qu'à l'entrée du dépôt sont annoncées pour la semaine à venir. **Du bruit en perspective pour nos travailleurs de l'atelier est !**

Le bâtiment s'élève. En conséquence, des échafaudages sont dorénavant indispensables pour assurer la sécurité des ouvriers ; ils sont en cours de pose.

Bâtiment D

- Les substitutions de terre ont été apportées et sont en principe terminées. Ce bâtiment va trouver progressivement sa forme définitive, ressemblant à celle du C.
Astuce : Afin de ne pas donner l'impression de construire deux blocs identiques, nos architectes ont pris le plan le plan de l'immeuble C, l'ont retourné et lui ont donné une autre orientation. Le bâtiment D possède ainsi des caractéristiques similaires au bâtiment C mais paraît différent ! Il fallait y penser !

Bâtiment T

- La venue des poutres constitutives des dalles des nouveaux étages avait été annoncée. Livraison par le côté ouest du FOYER. Un message vous est parvenu pour vous informer de la gêne temporaire que ce déchargement impliquera ou a impliqué puisqu'il avait été prévu pour le 4 novembre. Le rédacteur n'a pas vérifié ce dimanche matin... ;-)

Ce bâtiment sera muni de sa dalle de toiture pour la fin décembre déjà !

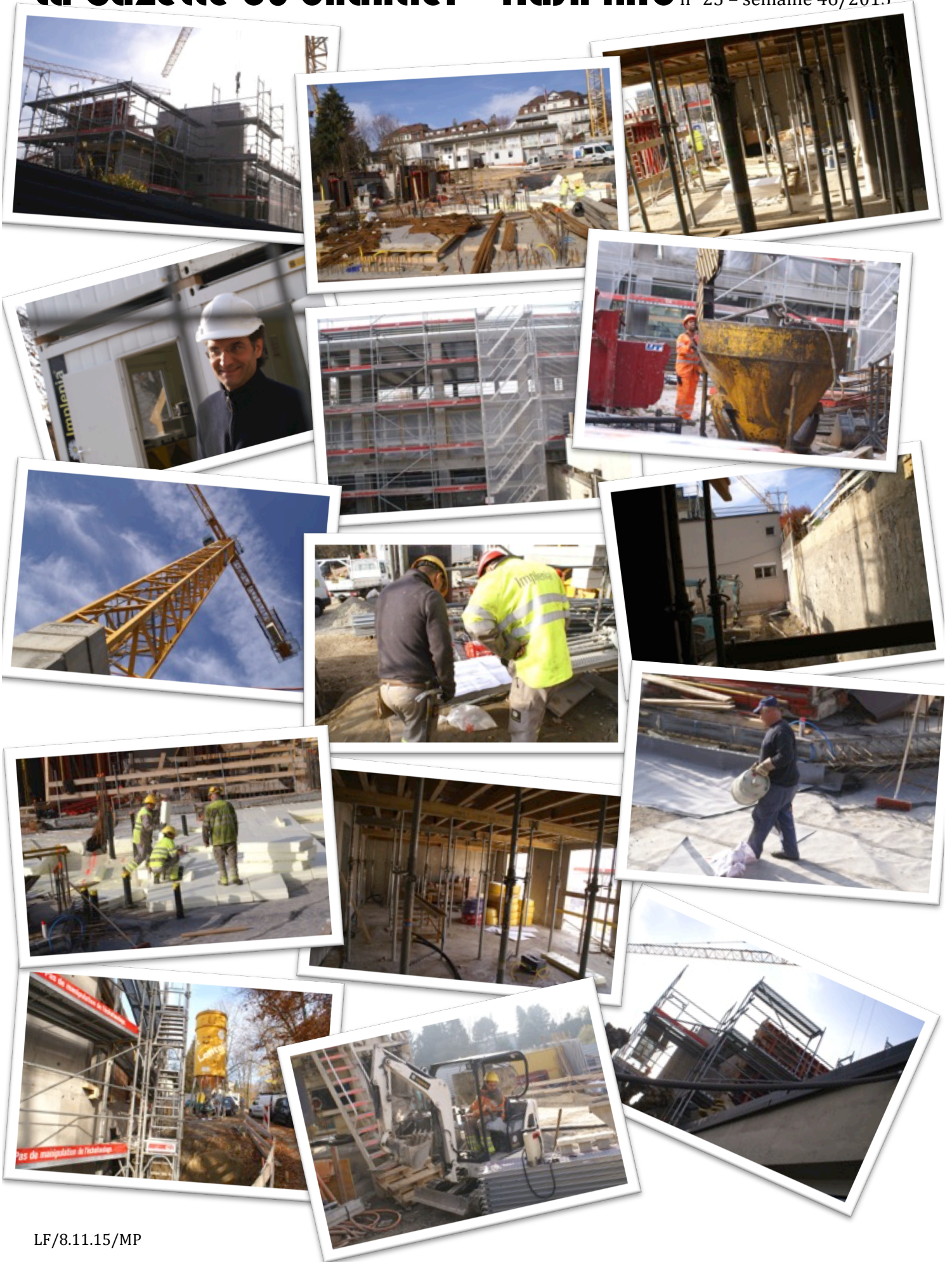
Calendrier

- La direction du chantier se plaint régulièrement du retard constaté dans l'avancement de certaines zones. Pourtant, les conditions météorologiques exceptionnelles de cette année auraient dû favoriser une progression soutenue. M. Aldo Miola, l'architecte directeur du chantier, presse les entreprises concernées pour qu'elles rattrapent le temps perdu.



Nos excuses pour cet envoi tardif et à tout bientôt !

La Gazette du chantier – flash info n° 25 – semaine 46/2015



La Gazette du chantier – flash info



n° 26 – semaine 47/2015

La profession de géomètre

- Ce professionnel indispensable définit et valide les altitudes, niveaux et positionnements corrects pour l'élévation des bâtiments. Son rôle est primordial et il est régulièrement appelé pour contrôler le travail effectué. L'ingénieur en génie civil procède également à des mesures mais le constat officiel et du ressort du géomètre.

Grue du bâtiment T



- On nous annonce le **démontage** de la grue ouest pour les 10 et 11 décembre prochains. Perturbations en vue dans la zone du parking ! Informations suivront.

Bâtiment C

- Poursuite des bétonnages et montage de murs intermédiaires en briques, moins onéreux. Au pied de la grue, entre cette dernière et le mur du dépôt, la surface au sol de la future cafeteria des ateliers est visible de même que l'ouverture que l'on empruntera pour accéder au bâtiment C de l'intérieur. Sans oublier que l'entrée principale, au nord de cet immeuble, sera située au niveau de la cour Est.

Bâtiment T

- Alors qu'on arrive à la dalle du toit, on se représente maintenant clairement le volume définitif du bâtiment. L'enveloppe étant ainsi prochainement terminée, cela explique l'évacuation prochaine de la grue, la suite des travaux se déroulant désormais à l'intérieur.

Enfin !



- La saga du **téléphone** de la salle de gym et des appels fantômes sur les différents appareils de l'institution est terminée car la cause trouvée ! De l'eau avait pénétré dans le tube téléphone, provoquant ces dérangements aujourd'hui derrière nous ! Un changement complet de ligne plus tard et l'affaire est rétablie ! L'entreprise Gaudard a mis le temps mais y est enfin arrivée... Merci à elle.

Suggestion de visite du chantier par des résidents intéressés

- L'idée émise récemment par des MSP est excellente – quant bien même totalement interdite, ce qui me ravit... 🙄 - ! Cependant, il est actuellement quasi impossible de se déplacer, même clandestinement, dans les étages construits, tant ceux-ci sont encombrés par les étais soutenant les différentes dalles. Les photos de la semaine passée illustraient bien ce propos. On retient la suggestion pour le printemps, promis !

Bonne semaine à tous !

La Gazette du chantier – flash info



n° 27 – semaine 48/2015

Conditions hivernales



- L'hiver est là, du moins sur le chantier... Cela influence évidemment l'avancement des travaux. Il faut déneiger les dalles pour pouvoir poser les innombrables tubes électriques, conduites de chauffage et de ventilation, placer les incorporés (comme par exemple les boîtes de dérivation intégrées dans les murs), adapter le type de béton de manière à ce qu'il résiste au gel (béton à prise rapide), couvrir certaines zones pour les protéger du froid, etc. Et se contenter des quelques degrés disponibles sur le thermomètre puisqu'il faut bien travailler...

Bâtiments C et D

- Poursuite des opérations dans les différents secteurs et étages de ces deux immeubles. Rien de particulièrement important à signaler.

Bâtiment T

- Les ouvriers fabriquent à grands renforts de planches et de clous le coffrage des sommiers qui ceintureront le bâtiment au dernier étage. Là également, ces éléments à bétonner d'ici la fin de la semaine sont recouverts d'une protection en raison du froid.
- La cage d'escalier est en cours de préparation. Imaginez l'escalier précédent, celui qui descendait à la piscine. Eh bien, il sera prolongé vers le haut pour desservir les deux nouveaux étages, soit les futurs locaux médicaux et ceux destinés aux diverses activités à visée thérapeutique. Voilà de quoi faire le bonheur de Sylvie, n'est-ce pas ?



Calendrier

- On nous annonce la fin du chantier pour le vendredi 18 décembre. La reprise est fixée au 11 janvier 2016. En espérant que tous les ouvriers soient rentrés de vacances...

Remerciements

- Un bravo tout spécial aux travailleurs qui auront bien mérité notre gratitude pour leur excellent boulot. Merci également à nos architectes et ingénieurs pour l'immense labeur en sous-main qu'ils réalisent quotidiennement pour coordonner l'ensemble des activités et faire en sorte que les futurs murs, portes, fenêtres, prises et interrupteurs soient placés au bon endroit !

La Gazette du chantier se met déjà en mode pause

- Il n'y aura pas de parution de la Gazette en décembre. Reprise mi-janvier 2016. La rédaction se réjouit de vous retrouver l'an prochain en pleine forme, sans grippe ni rhume et vous souhaite auparavant un bon mois de décembre !